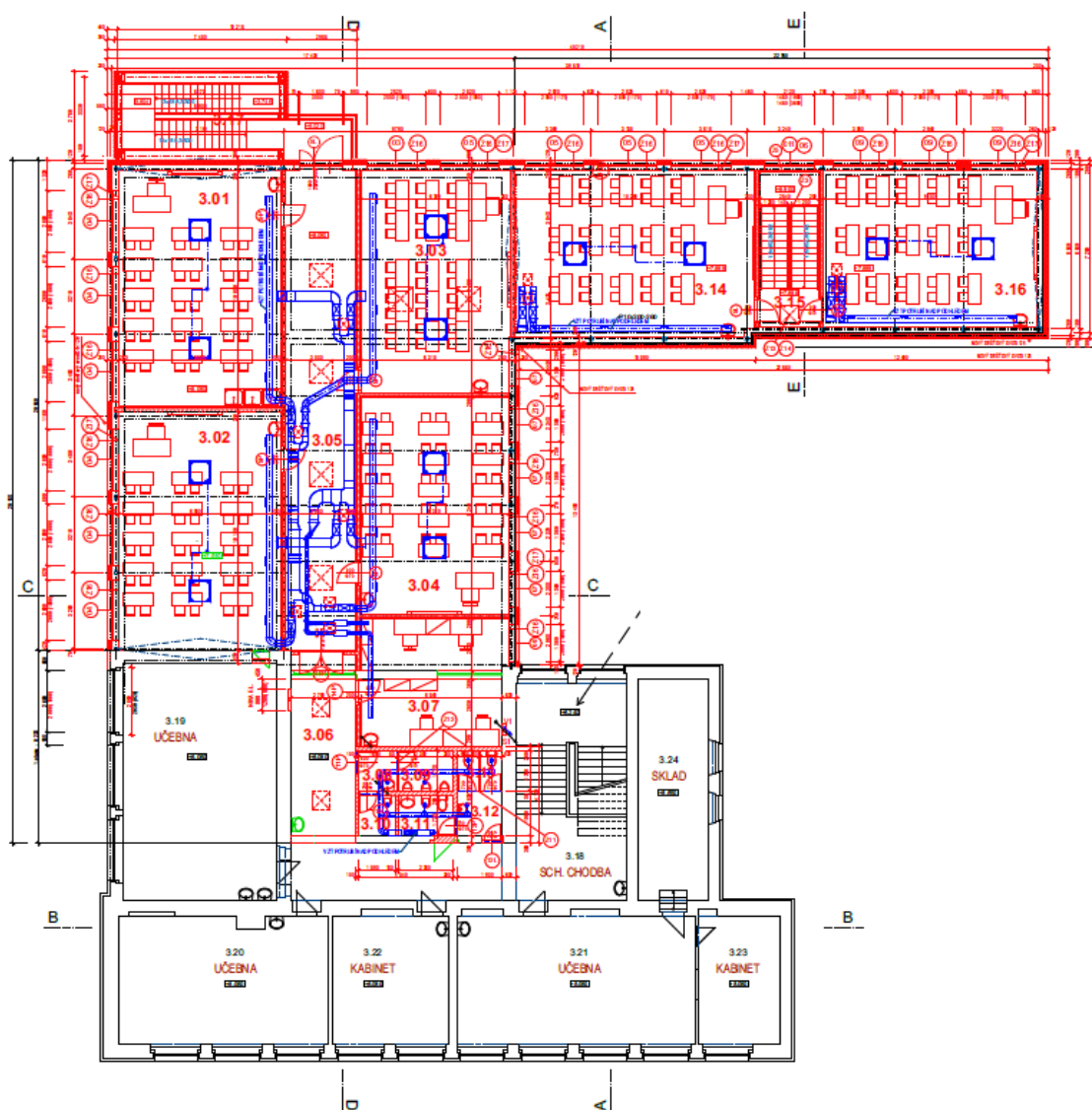




Masarykova jubilejní základní škola a mateřská škola, Černilov



Půdorys realizované přístavby odborných učeben

**Výroční zpráva
za školní rok 2021/2022**



Obsah

| | |
|--|-----------|
| 1. Základní údaje o škole | 4 |
| 1.1 Škola | 4 |
| 1.2 Zřizovatel | 4 |
| 1.3 Charakteristika školy..... | 4 |
| 1.4 Místo poskytovaného vzdělávání | 5 |
| 1.5 Základní údaje o součástech školy | 6 |
| 1.6 Materiálně-technické podmínky školy..... | 6 |
| 1.7 Údaje o školské radě..... | 7 |
| 1.8 Údaje o občanském sdružení při škole | 7 |
| 2. Přehled oborů základního vzdělávání a vzdělávací programy | 8 |
| 2.1 Vzdělávací programy | 8 |
| 2.2 Učební plán školy | 8 |
| 2.3 Zájmové kroužky a volitelné předměty..... | 10 |
| 3. Přehled pracovníků školy | 12 |
| 3.1 Základní údaje o pracovnících školy..... | 12 |
| 3.2 Údaje o pedagogických pracovnících..... | 12 |
| 3.3 Odborná kvalifikace pedagogických pracovníků | 14 |
| 3.4 Pracovníci podle věkové skladby – MŠ, ZŠ, ŠD, ŠJ..... | 15 |
| 3.5 Údaje o nepedagogických pracovnících..... | 15 |
| 4. Zápis k povinné školní docházce a přijímání žáků do středních škol | 16 |
| 4.1 Zápis k povinné školní docházce | 16 |
| 4.2 Výsledky přijímacího řízení | 16 |
| 5. Údaje o výsledcích vzdělávání žáků | 17 |
| 5.1 Přehled o výsledcích vzdělávání žáků | 17 |
| 5.2 Údaje o zameškaných hodinách | 19 |
| 5.3 Údaje o integrovaných a nadaných žácích..... | 19 |
| 6. Prevence sociálně patologických jevů | 20 |
| 6.1 Prevence sociálně patologických jevů | 20 |
| 7. Vyřizování stížností | 21 |
| 8. Údaje o dalším vzdělávání pedagogických pracovníků (DVPP) a ostatních pracovníků školy | 21 |



| | | |
|------------|---|-----------|
| 8.1 | Výčet studií, kurzů, seminářů, kterých se pracovníci školy zúčastnili | 22 |
| 9. | Údaje o významných aktivitách | 24 |
| 9.1 | Školou realizované projekty financované z jiných zdrojů | 24 |
| 9.2 | Akce školy | 24 |
| 9.3 | Mimořádné výsledky a úspěchy žáků | 27 |
| 10. | Údaje o výsledcích kontrol a o inspekční činnosti ČŠI | 28 |
| 11. | Spolupráce s odborovou organizací a s dalšími partnery | 28 |
| 11.1 | Spolupráce s odborovou organizací | 28 |
| 11.2 | Spolupráce školy s dalšími subjekty | 29 |
| 12. | Prevence rizik a školní úrazy | 29 |
| 12.1 | Počet úrazů | 29 |
| 12.2 | Vyhodnocení úrazů | 29 |
| 12.3 | Prevence rizik | 30 |
| 13. | Základní údaje o hospodaření školy | 30 |
| 13.1 | Inventarizovaný majetek | 30 |
| 13.2. | Vyúčtování finančních prostředků celkem za organizaci | 31 |
| 13.3 | Ukazatele stanovené KÚ | 32 |
| 14. | Plánované záměry | 32 |



1. Základní údaje o škole

1.1 Škola

| | |
|--------------------|---|
| NÁZEV ŠKOLY | Masarykova jubilejní základní škola a mateřská škola, Černilov |
| ADRESA ŠKOLY | Černilov 380, 503 43 Černilov |
| PRÁVNÍ FORMA | příspěvková organizace |
| IČO | 70986126 |
| VEDENÍ ŠKOLY | ředitel: Mgr. Bc. David Kubíček zástupce ředitele: Mgr. Bc. Daniela Jezdinská |
| KONTAKT | tel.: 495 431 118, 495 432 081+ provolby fax: 495 432 081 kl. 10 e-mail: kancelar@zscernilov.cz stránky školy: www.zscernilov.cz |

1.2 Zřizovatel

| | |
|--------------------------|---|
| NÁZEV ZŘIZOVATELE | Obec Černilov |
| ADRESA ZŘIZOVATELE | Černilov 310 |
| KONTAKT | tel.: 495 431 221 e-mail: starosta@cernilov.cz |

1.3 Charakteristika školy

Škola realizuje výuku podle vlastního školního vzdělávacího programu pro základní vzdělávání „Škola pro tebe“. Prostorové, materiální a hygienické podmínky školy umožňují plnění ŠVP bez omezení. Každá třída má svoji kmenovou učebnu, k dispozici jsou 3 odborné učebny a 1 počítačová, 2 učebny jsou vybaveny interaktivními tabulemi, zbývající interaktivními projektory. V učebně PC je instalován dotykový panel. Třídy v přízemí budovy využívají nad rámec pevné instalace mobilní verzi dotykového panelu. V tomto školním roce se podařilo dokončit obnovu projekční techniky na interaktivní. Ve všech třídách je nyní pro výuku dostupná interaktivní technika ovládaná perem nebo dotykem prstu. Škola doplňuje podle potřeby učební pomůcky, vč. multimediálních programů a učebnic. Disponuje také



dvěma sadami přenosných iPadů. Informační technologie je tedy možné využívat i mimo učebnu PC. Pro náročnější činnosti s potřebou větší obrazovky jsou využívány notebooky.

Škola klade důraz zejména na:

- Samostatnost a zodpovědnost žáků.
- Pedagogickou práci učitelů v oblasti rozvoje přírodních věd.
- Podporu čtenářské gramotnosti u žáků 1. stupně
- Realizaci grantových projektů. Grantové finanční prostředky rozšiřují možnosti pro zvyšování kvality výchovně – vzdělávací práce.
- V rámci péče o tělesnou a duševní hygienu dětí jsou zařazovány časté pobyty venku, realizována škola v přírodě pro 1. až 4. ročník. Rozvoj žáků v této oblasti je podpořen i činností náplní mateřské školy a školní družiny.
- Pořádání zahraničních výletů jako podporu výuky cizích jazyků.
- Pořádání lyžařských kurzů pro žáky prvního stupně a dalších doplňkových aktivit.
- Akce, při kterých je podporována spolupráce s rodiči.
- Diferencovaný přístup, respektování individuality žáků a zajištění odborné péče o žáky se specifickými poruchami učení a chování.
- Účinnou prevenci a dobrou spolupráci s rodiči, která předchází výchovným problémům a vzniku neomluvené absence.

Vize školy (24. 8. 2021)

Spolupracujeme v klidném prostředí, klademe důraz na vzájemný respekt, komunikaci, zodpovědnost a podporujeme žáky při objevování jejich vlastní cesty.

Pedagogický sbor definoval společnou vizi, která bude dále rozšířena o specifikaci a konkretizaci hodnot školy. Tyto hodnoty budou společným pilířem při výchovně vzdělávací činnosti pedagogických pracovníků. Bližší specifikace společných hodnot a komunikace vize bude jedním z bodů plánovaného výjezdního semináře v říjnu 2022.

1.4 Místo poskytovaného vzdělávání

| MÍSTO | KAPACITA |
|-------------------|-----------------|
| Mateřská škola | 120 |
| Základní škola | 400 |
| Školní družina | 110 |
| Školní jídelna MŠ | 100 |
| Školní jídelna ZŠ | 550 |



Pozn.: Kapacita školní družiny byla na základě souhlasného vyjádření Krajské hygienické stanice a Královéhradeckého kraje navýšena na 110 žáků. Důvodem k podání žádosti o navýšení kapacity byl celkový počet zájemců o umístění v družině 1. – 3. ročníku převyšující původní kapacitu.

1.5 Základní údaje o součástech školy

| SOUČÁST ŠKOLY | POČET TŘÍD/ ODDĚLENÍ | POČET DĚTÍ/ ŽÁKŮ | POČET DĚTÍ/ ŽÁKŮ NA TŘÍDU |
|------------------|-------------------------|---------------------|------------------------------|
| Mateřská škola | 5 | 119 | 23 |
| 1. stupeň ZŠ | 10 | 185 | 18,5 |
| 2. stupeň ZŠ | 6 | 135 | 22,5 |
| Školní družina 1 | 2 | 60 | 30 |
| Školní družina 2 | 1 | 24 | 24 |

Pozn.: Mateřská škola realizuje svou činnost v objektu na adrese Černilov 509 (4 oddělení) a na adrese Černilov 380 (1 oddělení). Oba objekty jsou propojeny spojovací chodbou.

Činnost školní družiny je realizována ve 3 odděleních, z toho jedno se nachází v objektu KSD Černilov. Žáci pod vedením vychovatelky dle potřeby přecházejí z hlavní budovy školy. Od příštího školního roku bude otevřeno čtvrté oddělení umístěné ve třídě prvního stupně.

1.6 Materiálně-technické podmínky školy

ŠKOLA REALIZUJE SVOU ČINNOST NA ČTYŘECH PRACOVIŠTÍCH – BUDOVA ŠKOLY, ŠKOLNÍ JÍDELNA, 2 BUDOVY MATEŘSKÉ ŠKOLY A BUDOVA KSD PRO ODDĚLENÍ ŠKOLNÍ DRUŽINY

Učebny, herny,
školní klub

Výuka probíhá ve 17 kmenových učebnách, které jsou vybaveny moderním a účelným nábytkem. Škola disponuje školní kuchyní pro výuku žáků a školní dílnou. Nadstandardní je vybavení informační a prezentační technologií, kterou nadále modernizujeme a rozšiřujeme. Připojení k internetu je možné ve všech učebnách prostřednictvím pevného připojení i Wi-Fi. Provoz školního klubu zajišťuje dohled nad dojíždějícími žáky a poskytuje zázemí žákům čekajícím na odpolední aktivity. Oblast prostorového rozvoje školy zajistila zřizovatelem realizovaná přístavba nových tříd v 3. NP, která zahrnuje 6 nových učeben a kabinet pro pedagogické pracovníky. Z jedné stávající učebny vznikly sociální zařízení. Realizace proběhla bez větších komplikací dle předem stanoveného harmonogramu a byla v srpnu



| | |
|--------------------|---|
| | 2022 úspěšně zkolaudována. |
| Tělocvična, hřiště | Hodiny tělesné výchovy jsou realizovány v tělocvičně, která je součástí objektu školy. V případě příznivého počasí mají žáci možnost využívat sportovního hřiště před budovou školy. Zřizovatel zpracoval projekt na výstavbu druhé školní tělocvičny, která po výstavbě rozšíří možnosti využití v rámci volnočasových aktivit a zlepší rozvrhové možnosti výuky. Realizace byla zatím odložena. Zřizovatel s ohledem na realizaci přístavby odborných učeben čeká na vyhlášení vhodného dotačního titulu. |

1.7 Údaje o školské radě

| | |
|--------------------------|---------------------|
| DATUM ZŘÍZENÍ | 1. 1. 2006 |
| POČET ČLENŮ ŠKOLSKÉ RADY | 6 |
| PŘEDSEDA RADY | Ing. Vladimír Hudec |
| KONTAKT | vhudec@email.cz |

Pozn. V květnu 2021 proběhly volby členů školské rady. Složení školské rady zůstalo stejné i pro další funkční období.

1.8 Údaje o občanském sdružení při škole

| | |
|-----------------------|--|
| NÁZEV (PŘI ZŠ) | Spolek rodičů a přátel ZŠ Černilov |
| REGISTRACE | 4. 11. 1992 |
| ZAMĚŘENÍ | Poradní a konzultační orgán, spolupráce a finanční pomoc |
| KONTAKT | Miroslava Sováková, Divec 125 |

| | |
|-----------------------|-------------------------------|
| NÁZEV (PŘI MŠ) | Sdružení rodičů při MŠ |
| REGISTRACE | 1. 9. 2010 |
| ZAMĚŘENÍ | Spolupráce a finanční pomoc |
| KONTAKT | Beková Pavla, Smržov 84 |



2. Přehled oborů základního vzdělávání a vzdělávací programy

2.1 Vzdělávací programy

| VZDĚLÁVACÍ PROGRAM | ZAŘAZENÉ TŘÍDY |
|---|----------------|
| ŠVP-MŠ Poznáváme svět kolem nás – č. j. ZŠMŠ/2018/155 | 5 |
| ŠVP-ZŠ Škola po tebe – č. j. ZŠMŠ/2018/158 | 17 |

2.2 Učební plán školy

Školní vzdělávací program „Škola pro tebe“

| Názvy vyučovacích předmětů | 1. STUPEŇ | | | | | | | |
|----------------------------------|-------------------|-----------|-----------|-----------|-----------|------------|-----------|--|
| | 1. | 2. | 3. | 4. | 5. | celkem | disp. | |
| Český jazyk (35) | 8 | 9 | 10 | 8 | 7 | 42 | 7 | |
| Anglický jazyk (9) | 1 | 1 | 3 | 3 | 3 | 11 | 2 | |
| Matematika (20) | 4 | 5 | 5 | 5 | 5 | 24 | 4 | |
| Člověk a jeho svět (12) | Prvouka | 2 | 2 | 2 | | 12 | | |
| | Přírodověda | | | | 1 | | 2 | |
| | Vlastivěda | | | | 2 | | 1 | |
| Umění a kultura (12) | Hudební výchova | 1 | 1 | 1 | 1 | 12 | | |
| | Výtvarná výchova | 1 | 1 | 1 | 2 | | 2 | |
| Člověk a svět práce (5) | Pracovní činnosti | 1 | 1 | 1 | 1 | 5 | | |
| Člověk a zdraví (10) | Tělesná výchova | 2 | 2 | 2 | 2 | 10 | | |
| Inform. a komun. technologie (1) | Informatika | | | | | 1 | | |
| | Etická výchova | | | | | 1 | 1 | |
| Celkem | 20 | 22 | 25 | 25 | 26 | 118 | 14 | |



| Názvy vyučovacích předmětů | 2. STUPEŇ | | | | | | |
|--|-------------------|-----------|-----------|-----------|-----------|------------|-----------|
| | 6. | 7. | 8. | 9. | celkem | disp. | |
| Český jazyk (15) | 5 | 4 | 4 | 5 | 18 | 3 | |
| Anglický jazyk (12) | 3 | 3 | 3 | 3 | 12 | | |
| Další cizí jazyk | | 2 | 2 | 2 | 6 | 6 | |
| Matematika (15) | 4 | 5 | 5 | 4 | 18 | 3 | |
| Informační a komunikační technologie (1) | Informatika | 1 | 1 | | 2 | 1 | |
| Člověk a společnost (11) | Dějepis | 3 | 2 | 2 | 2 | 12 | 1 |
| | Občanská výchova | | | 1 | 1 | | |
| | Jazyková výchova | 1 | | | | | |
| Člověk a příroda (21) | Fyzika | 2 | 2 | 2 | 2 | 28 | 7 |
| | Přírodopis | 2 | 2 | 2 | 2 | | |
| | Zeměpis | 2 | 2 | 2 | 2 | | |
| | Chemie | | | 2 | 2 | | |
| Umění a kultura (10) | Hudební výchova | 1 | 1 | 1 | 1 | 10 | |
| | Výtvarná výchova | 2 | 2 | 1 | 1 | | |
| Člověk a zdraví (10) | Tělesná výchova | 2 | 2 | 2 | 2 | 10 | |
| | Výchova ke zdraví | 1 | 1 | | | | |
| Člověk a svět práce (3) | Pracovní činnosti | 1 | | 1 | 1 | 3 | |
| Volitelné předměty | | | 1 | 1 | 1 | 3 | 3 |
| Celkem | | 30 | 30 | 31 | 31 | 122 | 24 |

Další cizí jazyk si žáci volí v 7. ročníku. Je vyučován v časové dotaci 2 hodiny týdně až do 9. ročníku. V nabídce je ruský a německý jazyk.

Pozn.: Disponibilní hodinová dotace podporuje vzdělávací oblasti dle potřeb a profilace školy nad rámec požadavku RVP. Ministerstvo školství provedlo úpravu RVP s cílem zvýšení podpory informační gramotnosti. Změna je plánována v jednotlivých etapách. Od příštího



školní roku bude posílena oblast Informačních a komunikačních technologií na prvním i druhém stupni o jednu hodinu.

2.3 Zájmové kroužky a volitelné předměty

Nabídka zájmových kroužků pro žáky

| NÁZEV KROUŽKU | VEDOUCÍ KROUŽKU | ROČNÍK |
|------------------------------------|-----------------|--------------|
| Florbal Ch + D | J. Havlas | 1. – 3. roč. |
| Florbal Ch + D | J. Havlas | 4. – 6. roč. |
| Florbal Ch + D | J. Havlas | 7. – 9. roč. |
| Všeobecná sportovní příprava 1 | M. Šimůnková | 1. – 2. roč. |
| Všeobecná sportovní příprava 2 | M. Šimůnková | 3. – 5. roč. |
| Stolní tenis | D. Jezdinská | 3. – 5. roč. |
| Volejbal | Slavie HK | 1. – 3. roč. |
| Volejbal | Slavie HK | 4. – 5. roč. |
| Příprava na přijímací zkoušky z Čj | H. Šimková | 9. roč. |
| Příprava na přijímací zkoušky z M | D. Hoffmannová | 9. roč. |
| Francouzský jazyk | M. Camara | 1. stupeň |
| Francouzský jazyk | M. Camara | 2. stupeň |
| Keramika | K. Blatníková | 1. – 4. roč. |
| Keramika | K. Blatníková | 5. – 9. roč. |
| Pletení z pedigu | A. Petrovická | 3. – 9. roč. |
| Aranžování a dekorace květin | M. Šimůnková | 2. – 9. roč. |
| Lego roboti | D. Hoffmannová | 3. + 5. roč. |



| NÁZEV KROUŽKU | VEDOUCÍ KROUŽKU | ROČNÍK |
|--------------------------------------|---|--------------|
| Lego roboti | D. Hoffmannová | 4. + 6. roč. |
| Lego roboti | D. Hoffmannová | 7. – 9. roč. |
| Vědecké pokusy | I. Houdková | 4. – 7. roč. |
| Procvičování angličtiny | L. Altmanová | 6. – 9. roč. |
| Hravá matematika | N. Suntychová | 2. – 3. roč. |
| Sborový zpěv | D. Filipová | 1. – 5. roč. |
| Včelařský kroužek | K. Blatníková, H. Šimková, P. Slezák | 5. – 9. roč. |
| Šikulové – přednostně pro děti ŠD | H. Pešavová | 1. – 2. roč. |
| Šikulové | H. Pešavová | 1. – 2. roč. |
| Malý kuchař – přednostně pro děti ŠD | J. Hlínová | 2. – 3. roč. |
| Dovedné ruce | L. Špačková | 1. – 2. roč. |
| Flétna | J. Štarhová | 1. – 9. roč. |

Pozn.: Správcem realizovaných kroužků je Spolek rodičů a přátel ZŠ Černilov.

Nabídka volitelných předmětů

7. ročník

- Konverzace v anglickém jazyce
- Psaní na počítači

8. ročník

- Konverzace v anglickém jazyce
- Dobrodružství s vědou

9. ročník

- Konverzace v anglickém jazyce
- Projekty na PC



Komentář: Volitelné předměty umožňují žákům částečnou profilaci v rámci učebního plánu. Mohou tak rozvíjet své vlohly a podpořit své zaměření. Nabídka se odvíjí od zájmu žáků, prostorových a materiálních možností školy. Lze říci, že je stabilní a daří se vycházet vstříc ve všech případech první volbě žáka.

3. Přehled pracovníků školy

3.1 Základní údaje o pracovnících školy

| ZÁKLADNÍ ÚDAJE O PRACOVNÍCÍCH ŠKOLY | POČET | CELKOVÝ PŘEPOČTENÝ ÚVAZEK |
|-------------------------------------|-------|---------------------------|
| pracovníků celkem | 61 | 55,95 |
| učitelé ZŠ | 23 | 22,1 |
| asistentky ZŠ | 8 | 5,67 |
| vychovatelé ŠD | 3 | 2,53 |
| učitelky MŠ | 10 | 9,84 |
| školní psycholog | 1 | 0,5 |
| asistentky MŠ | 1 | 1 |
| správní zaměstnanci ZŠ | 4 | 4 |
| správní zaměstnanci MŠ | 5 | 4,31 |
| správní zaměstnanci ŠJ | 7 | 6,5 |

3.2 Údaje o pedagogických pracovnících

| | PEDAGOGIČTÍ PRACOVNÍCI ZŠ | FUNKCE | ÚVAZEK | STUPEŇ VZDĚLÁNÍ | APROBACE |
|----|----------------------------|-------------------|--------|-----------------|---------------|
| 1. | Mgr. et Mgr. Kubíček David | ředitel školy | 1,0 | VŠ | M, Zt |
| 2. | Mgr. Bc. Jezdinská Daniela | zástupce ředitele | 1,0 | VŠ | Aj, Nj, Tv, Z |
| 3. | Mgr. Altmanová Lenka | učitelka | 1,0 | VŠ | Aj |
| 4. | Mgr. Blatníková Kateřina | učitelka | 1,0 | VŠ | Vv, Př |



| | PEDAGOGIČTÍ PRACOVNÍCI ZŠ | FUNKCE | ÚVAZEK | STUPEŇ VZDĚLÁNÍ | APROBACE |
|-----|----------------------------------|---------------|---------------|------------------------|-----------------|
| 5. | Mgr. Cachová Martina | učitelka | 1,0 | VŠ | Nš |
| 6. | Bc. Žáková Barbora | učitelka | 1,0 | ÚSO | Nš |
| 7. | Mgr. Vávrová Jitka | učitelka | 1,0 | VŠ | Nš, Aj |
| 8. | Mgr. Filipová Dana | učitelka | 1,0 | VŠ | Nš |
| 9. | Mgr. Havlas Jiří | učitel | 1,0 | VŠ | Tv, Zt |
| 10. | Mgr. Hybšman Radek | učitel | 1,0 | VŠ | Čj, Ov |
| 11. | Mgr. Hoffmannová Dana | učitelka | 1,0 | VŠ | M, Ch |
| 12. | Mgr. Hofmanová Jana | učitelka | 1,0 | VŠ | D, Nj, Rj |
| 13. | Mgr. Javůrková Lenka | učitelka | 1,0 | VŠ | Nš |
| 14. | Mgr. Kollátorová Jana | učitelka | 1,0 | VŠ | Nš |
| 15. | Bc. Holubková Lucie | učitelka | 0,83 | VŠ | Fy, Aj |
| 16. | Mgr. Kapras Miloslav | učitel | 0,59 | VŠ | Vv, Hv |
| 17. | Mgr. Lochmanová Pavla | učitelka | 1,0 | VŠ | Nš |
| 18. | Mgr. Petrovická Alice | učitelka | 1,0 | VŠ | M, Př |
| 19. | Mgr. Suntychová Nad'a | učitelka | 1,0 | VŠ | Nš |
| 20. | Mgr. Šimková Hana | učitelka | 1,0 | VŠ | Čj, Ov |
| 21. | Mgr. Vaňková Dana | učitelka | 1,0 | VŠ | Př, Z, Pv |
| 22. | Mgr. Weinfuterová Jitka | učitelka | 1,0 | VŠ | Nš |
| 23. | Mgr. Koritenská Milena | učitelka | 0,68 | VŠ | Spec.pedag. |
| 24. | Vognarová Anna | asistentka ZŠ | 1 | ÚSO | |
| 25. | Chladilová Renata | asistentka ZŠ | 0,75 | ÚSO | |
| 26. | Špačková Lenka | asistentka ZŠ | 0,5 | ÚSO | |
| 27. | Kuchařová Bíbová Hana | asistentka ZŠ | 0,75 | ÚSO | |
| 28. | Šimůnková Monika | asistentka ZŠ | 0,64 | ÚSO | |
| 29. | Houdková Iva | asistentka ZŠ | 0,39 | ÚSO | |
| 30. | Rysková Veronika | asistentka ZŠ | 0,64 | ÚSO | |
| 31. | Křížová Dominika | asistentka ZŠ | 1 | ÚSO | |



| | | | | |
|-----|--------------------------|-----------------------|------|-----|
| 32. | Hlínová Jarmila | vychovatelka ŠD | 1 | ÚSO |
| 33. | Pešavová Helena | vychovatelka ŠD | 1 | ÚSO |
| 34. | Mgr. Ješátková Jaroslava | vychovatelka ŠD | 0,53 | VŠ |
| 35. | Mgr. Moravcová Petra | zást. ředitele pro MŠ | 1 | VŠ |
| 36. | Beckerová Jitka | učitelka MŠ | 1 | ÚSO |
| 37. | Čechurová Michaela, DiS | učitelka MŠ | 1 | VOŠ |
| 38. | Bc. Moravcová Zuzana | učitelka MŠ | 1 | VŠ |
| 39. | Hlavatá Simona | učitelka MŠ | 1 | ÚSO |
| 40. | Mgr. Jelínková Marie | učitelka MŠ | 1 | VŠ |
| 41. | Maršíková Jana, DiS | učitelka MŠ | 1 | VŠ |
| 42. | Bc. Vejrová Pavla | učitelka MŠ | 1 | VŠ |
| 43. | Bc. Voltová Tereza | učitelka MŠ | 0,84 | VŠ |
| 44. | Špačková Viera | učitelka MŠ | 1 | ÚSO |
| 45. | Budinská Monika | asistentka MŠ | 1 | VŠ |
| 46. | Mgr. Půlpánová Lenka | | | |

Pozn.: Na základě novely nařízení vlády č. 75/2005 bude zřízena od příštího školního roku pozice zástupce pro první stupeň.

3.3 Odborná kvalifikace pedagogických pracovníků

| ODBORNÁ KVALIFIKACE | % |
|---------------------|-------|
| Učitelé 1. stupně | 100 |
| Učitelé 2. stupně | 95,65 |
| Učitelky MŠ | 100 |
| Vychovatelky ŠD | 100 |



3.4 Pracovníci podle věkové skladby – MŠ, ZŠ, ŠD, ŠJ

| do 35 let | | 36–45 let | | 46–55 let | | nad 55 let | | důchod. věk | | CELKEM | |
|-----------|------|-----------|------|-----------|------|------------|------|-------------|------|--------|------|
| muži | ženy | muži | ženy | muži | ženy | muži | ženy | muži | ženy | muži | ženy |
| 1 | 11 | 2 | 14 | 1 | 19 | 1 | 9 | 1 | 2 | 6 | 55 |

3.5 Údaje o nepedagogických pracovnících

| | OSTATNÍ PRACOVNÍCI | FUNKCE | ÚVAZEK | STUPEŇ VZDĚLÁNÍ |
|-----|---------------------|------------------------|--------|-----------------|
| 1. | Jelínková Eva | vedoucí školní jídelny | 1 | ÚSO |
| 2. | Binarová Veronika | pomocná kuchařka | 1 | ÚSO |
| 3. | Briestenský Jiří | hlavní kuchař | 1 | ÚSO |
| 4. | Kašparová Jitka | pomocná kuchařka | 1 | SOU |
| 5. | Kellnerová Ludmila | kuchařka | 1 | SOU |
| 6. | * viz pozn. | pomocná kuchařka | 0,5 | SOU |
| 7. | Taclíková Jana | pomocná kuchařka | 1 | SOU |
| 8. | Bečka Vladimír | školník | 1 | SOU |
| 9. | Kopečná Štěpánka | uklízečka ZŠ | 1 | SOU |
| 10. | Bradová Martina | hospodářka | 1 | ÚSO |
| 11. | Adámková Soňa | uklízečka ZŠ | 1 | SOU |
| 12. | Potůčková Pavlína | provozní pracovnice MŠ | 1 | SOU |
| 13. | Stránská Dagmar | provozní pracovnice MŠ | 1 | SOU |
| 14. | Šulcová Petra | provozní pracovnice MŠ | 1 | SOU |
| 15. | Urbanová Iva | provozní pracovnice MŠ | 1 | SOU |
| 16. | Adamkovičová Monika | školní asistentka MŠ | 0,31 | VŠ |

Pozn.: Na pracovní pozici pomocná kuchařka se v uplynulém roce vystřídal více pracovníků.



Komentář: Trh práce eviduje nedostatek kvalifikovaných pracovníků. Přes tuto skutečnost se organizaci daří udržet tuto problematickou oblast na vysoké úrovni. V provozním úseku není rozhodující kvalifikovanost, ale zájem o danou práci. Zvětšení prostor školy vedlo k rozšíření úvazku úklidu. Poptávku školy se podařilo pokrýt pracovníci s Ukrajiny.

4. Zápis k povinné školní docházce a přijímání žáků do středních škol

4.1 Zápis k povinné školní docházce

| POČET PRVNÍCH TŘÍD | POČET DĚTÍ PŘIJATÝCH DO PRVNÍCH TŘÍD | Z TOHO POČET DĚTÍ STARŠÍCH 6 LET (NÁSTUP PO ODKLADU) | POČET ODKLADŮ PRO ŠKOLNÍ ROK 2022/2023 |
|--------------------|--------------------------------------|--|--|
| 3 | 52 | 22 | 8 |

4.2 Výsledky přijímacího řízení

a/ na víceletá gymnázia přijato:

| | Z PÁTÉHO ROČNÍKU | ZE SEDMÉHO ROČNÍKU |
|-------------------------|------------------|--------------------|
| Gymnázia zřízená krajem | 0 | 1 |
| Soukromá gymnázia | 0 | 0 |
| Církevní gymnázia | 0 | 0 |
| Gymnázia celkem | 0 | 1 |

b/ na SŠ z devátého ročníků přijato:

| GYMNÁZIA | OBCHODNÍ AKADEMIE | ZDRAVOT. ŠKOLY | PRŮMYSL. ŠKOLY – maturitní obor | OSTATNÍ STŘEDNÍ ŠKOLY | STŘEDNÍ ODB. ŠKOLY – učební obor | CELKEM |
|----------|-------------------|----------------|---------------------------------|-----------------------|----------------------------------|--------|
| 4 | 0 | 1 | 5 | 15 | 3 | 28 |



c/ počet žáků, kteří ukončili povinnou školní docházku

| POČET ŽÁKŮ, KTEŘÍ UKONČILI POVINNOU ŠKOLNÍ DOCHÁZKU | |
|---|------------------|
| v devátém ročníku | v nižším ročníku |
| 28 | 0 |

Komentář k výsledkům přijímacího řízení:

Ve školním roce 2021/2022 navštěvovalo devátý ročník 29 žáků. Povinnou školní docházku ukončili všichni žáci. Na žádnou střední školu se na žádost rodičů nehlásila žákyně z Ukrajiny.

5. Údaje o výsledcích vzdělávání žáků

5.1 Přehled o výsledcích vzdělávání žáků

| TŘÍDA | POČET ŽÁKŮ | PROSPĚL | PROSPĚL S VYZNAM. | NEPROSPĚL | POCHVALA TU | NTU | DTU | DŘŠ | 2 z chování |
|--------|------------|---------|-------------------|-----------|-------------|-----|-----|-----|-------------|
| I. A | 20 | 2 | 18 | 0 | 8 | 0 | 0 | 0 | 0 |
| I. B | 20 | 1 | 19 | 0 | 8 | 0 | 0 | 0 | 0 |
| II. A | 17 | 1 | 16 | 0 | 8 | 0 | 0 | 0 | 0 |
| II. B | 14 | 0 | 14 | 0 | 7 | 0 | 0 | 0 | 0 |
| III. A | 19 | 2 | 17 | 0 | 7 | 0 | 0 | 0 | 0 |
| III. B | 19 | 3 | 16 | 0 | 5 | 5 | 0 | 0 | 0 |
| IV. A | 24 | 9 | 15 | 0 | 7 | 1 | 0 | 0 | 0 |
| IV. B | 24 | 7 | 17 | 0 | 4 | 0 | 0 | 0 | 0 |
| V. A | 20 | 8 | 12 | 0 | 4 | 2 | 0 | 0 | 0 |
| V. B | 18 | 11 | 7 | 0 | 5 | 0 | 0 | 0 | 0 |



| TŘÍDA | POČET ŽÁKŮ | PROSPĚL | PROSPĚL S VYZNAM. | NEPROSPĚL | POCHVALA TU | NTU | DTU | DŘŠ | 2 z chování |
|---------------|------------|------------|-------------------|-----------|-------------|-----------|----------|----------|-------------|
| VI. A | 18 | 7 | 11 | 0 | 2 | 1 | 0 | 0 | 1 |
| VI. B | 20 | 10 | 10 | 0 | 2 | 3 | 1 | 0 | 0 |
| VII. A | 20 | 9 | 11 | 0 | 2 | 3 | 0 | 0 | 0 |
| VII. B | 22 | 12 | 10 | 0 | 10 | 0 | 0 | 0 | 0 |
| VIII. | 30 | 22 | 8 | 0 | 9 | 4 | 0 | 0 | 0 |
| IX. | 29 | 23 | 6 | 0 | 10 | 4 | 1 | 0 | 1 |
| Celkem | 334 | 127 | 207 | 0 | 98 | 23 | 0 | 0 | 2 |

Celkový přehled

| TŘÍDA | POČET ŽÁKŮ | PROSPĚL | PROSPĚL S VYZNAM. | NEPROSPĚL | POCHVALA TU | NTU | DTU | DŘŠ | 2 z chování |
|------------------|------------|------------|-------------------|-----------|-------------|-----------|----------|----------|-------------|
| 1. stupeň | 195 | 44 | 151 | 0 | 63 | 8 | 0 | 0 | 0 |
| 2. stupeň | 139 | 83 | 56 | 0 | 35 | 15 | 2 | 0 | 2 |
| Celkem | 334 | 127 | 207 | 0 | 98 | 23 | 2 | 0 | 2 |

NTU – napomenutí třídního učitele

DTU – důtka třídního učitele

DŘŠ – důtka ředitele školy



5.2 Údaje o zameškaných hodinách

| 1. POL. ŠKOLNÍHO ROKU | POČET OMLUVENÝCH HODIN | POČET OMLUVENÝCH HODIN NA ŽÁKA | POČET NEOMLUVENÝCH HODIN |
|--------------------------|------------------------------|--------------------------------------|--------------------------------|
| 1. stupeň | 10512 | 53,91 | 0 |
| 2. stupeň | 3326 | 23,93 | 0 |
| Celkem | 13838 | 41,43 | 0 |

5.3 Údaje o integrovaných a nadaných žácích

| DRUH POSTIŽENÍ | POČET ŽÁKŮ | INDIVIDUÁLNĚ VZDĚLÁVACÍ PLÁN |
|---|---------------|---------------------------------|
| Se sluchovým postižením | 1 | 0 |
| Se zrakovým postižením | 1 | 0 |
| Se závažnými vadami řeči | 2 | 0 |
| Se závažnými vývojovými poruchami učení | 13 | 1 |
| Se závažnými vývojovými poruchami chování | 8 | 0 |
| S poruchami autistického spektra | 1 | 0 |
| Nadaní žáci | 1 | 1 |



6. Prevence sociálně patologických jevů

6.1 Prevence sociálně patologických jevů

| | |
|--|---|
| <p>Vzdělávání pedagogických pracovníků školy v oblasti prevence</p> | <p>Setkávání metodiků prevence Aktuality v práci pedagogicko-psychologické poradny Třídnické hodiny Učitel jako vědomý průvodce třídy</p> |
| <p>Organizace prevence</p> | |
| <p>Preventivní program školy</p> | <p>Preventivní program školy je pravidelně doplňován a vyhodnocován dle potřeb školy. Vytváří ho metodička prevence na základě novel zákonů a vyhlášek a podkladů od vyučujících. Dokument se zaměřuje mimo jiné na tvorbu tematických hodin, jejichž náplní je vytváření zdravých kolektivů (tolerance, budování postojů, respektování se, životní styl, jedinec jako součást skupiny apod.). Hlavním cílem je vytvořit bezpečné prostředí s maximální eliminací nežádoucích jevů. Přílohou Preventivního programu školy jsou Krizový plán školy a Prevence šikany, které obsahují metodiku postupu při různých nežádoucích situacích.</p> |
| <p>Průběžné sledování podmínek a situace ve škole z hlediska prevence rizikového chování</p> | <p>Průběžnému sledování podmínek ve škole z hlediska prevence rizikového chování slouží též pravidelné rozhovory se žáky a s učiteli, vyhodnocování na poradách jednotlivých stupňů zaměřovaných na tuto problematiku. Při rizikovém chování probíhá analýza s jedincem, popř. rodiči a v případě potřeby též spolupráce s odborníky. Jako velmi účinné se jeví pravidelně prováděné třídnické hodiny 3. – 9. ročníku ve frekvenci 1x za 14 dní. Třídní učitelky se též pod vedením metodičky prevence pravidelně 1x za 6 týdnů setkávají a informují se o detailech v jednotlivých třídách i plánují další aktivity pro jednotlivé hodiny se žáky. Metodička prevence pak předává informace výchovné poradkyni. Jestliže je třeba někde hlouběji řešit nějaká situace, dohodnou se společně s paní psycholožkou na dalším postupu.</p> |
| <p>Poradenská služba školního metodika prevence a výchovného poradce</p> | <p>Rodiče, žáci i učitelé mají kontakt na metodika prevence a výchovného poradce a mohou se na ně obracet s případnými problémy či podněty. Dále jsou vedeny rozhovory se žáky v zaměřených hodinách i mimo ně, schůzky s vyučujícími (např. v rámci řešení jedné třídy), schůzky s rodiči k volbě povolání.</p> |



| | |
|--|---|
| Poradenská služba školního metodika prevence a výchovného poradce | Spolupráce výchovné poradkyně, metodičky prevence, zástupkyně pro mateřskou školu i školní psycholožky je úzce provázaná. Probíhají pravidelná setkávání, v případě potřeby též setkávání operativní, kdy je třeba řešit případ ihned. Rovněž jsou pro žáky zajišťovány besedy a exkurze. |
| Zajištění poradenských služeb speciálních pracovišť a preventivních zařízení | Na škole v tomto roce opět působila školní psycholožka, která poskytovala odbornou pomoc žákům, učitelům při práci s těmito žáky a také rodičům. Škola pravidelně spolupracuje s okresním i krajským metodikem prevence, s Pedagogicko-psychologickou poradnou a se Speciálně pedagogickým centrem. Využívá nabídky vzdělávacích akcí těchto zařízení, v případě potřeby doporučuje jejich služby rodičům. Dále úzce spolupracuje s odborem sociální péče, s policií (městskou i státní), se Střediskem výchovné péče Návrat. Snahou školy je, abychom problémům předcházeli, proto odborníky oslovujeme zejména v počátcích problémů a konzultujeme postupy. Projekt Vnímám sebe, vnímám ostatní nás podpořil ve financování odborníka, který pracoval v jednotlivých třídách a práci pak následně vyhodnocoval s třídní učitelkou. |
| Akce školy pro žáky | Jsou popsány v části 9. 2 - akce školy. |

7. Vyřizování stížností

Ve sledovaném období nebyla podána žádná.

8. Údaje o dalším vzdělávání pedagogických pracovníků (DVPP) a ostatních pracovníků školy

Pedagogičtí pracovníci se účastní dalšího vzdělávání dle svého zájmu (podle svých aprobací), dále podle potřeb školy. Další vzdělávání je realizováno buď individuálně, nebo skupinovou formou.



8.1 Výčet studií, kurzů, seminářů, kterých se pracovníci školy zúčastnili

| TÉMA SEMINÁŘE |
|---|
| Společná školení pedagogů ZŠ |
| Vize školy |
| Hodnoty školy |
| Práce s chybou |
| Sdílení dokumentů |
| Digitální kompetence ve školním vzdělávacím programu |
| RVP – revize a vývoj |
| Vedení školy (ředitel, zástupkyně ŘŠ pro ZŠ) |
| Vedení týmů |
| Právní aspekty řízení vzdělávání |
| Práce v google prostředí |
| Kariérové poradenství |
| Kvalita ve vzdělávání |
| Vliv rodiny na chování dítěte |
| Efektivní komunikace |
| Komunikace při konfliktních situacích |
| 1. stupeň ZŠ |
| Konference Českomoravského odborového svazu pracovníků školství |
| Zásobník aktivit učitele anglického jazyka |
| Role speciálního pedagoga |
| Učitel jako vědomý průvodce třídy |
| Digitální kompetence ve vzdělávání |



TÉMA SEMINÁŘE

2. stupeň ZŠ

Jak rozmluvit žáky při výuce angličtiny

Učitel jako vědomý průvodce třídy

Nová informatika

Aktivizace žáka v hodinách s využitím ICT - On-line škola SYPO

Učitel koučem

Zástupkyně ŘŠ pro MŠ

Informační seminář ke společnému vzdělávání – realizace podpůrných opatření a pedagogické intervence v MŠ a ZŠ

Systemické vedení týmu učitelů

Učitelka je anděl! Ale především člověk!

Ředitel jako lídr

Kde získat inspirace pro pořízení digitálních pomůcek do MŠ

Ostatní pedagogičtí pracovníci MŠ

Jak rozvíjet mravní stránku u dětí předškolního věku

Diagnostika dítěte předškolního věku

Mluví vaše dítě správně?

Logopedický asistent – primární logopedická prevence ve školství

Kapradíčko – konzultace a praktické dílny k ekologické výchově

Hranice a rituály ve výchově dětí

Informační seminář ke společnému vzdělávání – realizace podpůrných opatření a pedagogické intervence v MŠ a ZŠ

Základní techniky výtvarné výchovy

Učitelka je anděl! Ale především člověk!

Hranice a rituály ve výchově dětí

Panenko s osobností - představení metody Persona Dolls



9. Údaje o významných aktivitách

9.1 Školou realizované projekty financované z jiných zdrojů

| | |
|----------------|--|
| NÁZEV PROJEKTU | Nový přístup ke vzdělávání na ZŠ a MŠ Černilov III |
| ČÍSLO PROJEKTU | CZ.02.3.X/0.0/0.0/20_080/0018015 |
| DOTACE | 1 033 015 Kč |
| SPOLUÚČAST | 0 Kč |
| NÁZEV PROJEKTU | Obědy pro děti |
| DOTACE | 130 118 Kč |
| SPOLUÚČAST | 0 Kč |

Komentář: Projekt Nový přístup ke vzdělávání na ZŠ a MŠ Černilov III je koncipován jako dvouletý. V uplynulém školním roce se ho podařilo dokončit bez komplikací, i když protiepidemická opatření řadu aktivit ovlivnila. Všechny plánované výstupy byly splněny včetně odevzdání souhrnné monitorovací zprávy.

Škola se zapojila do programu Jan Ámos Komenský, který je nástupcem ukončeného projektu.

Podpora stravování dětí ze sociálně a ekonomicky slabého prostředí společností WOMEN FOR WOMEN byla poskytnuta v různém rozsahu 31 žákům a bude pokračovat i ve školním roce 2022/2023.

V průběhu školního roku umožnila společnost navýšit počet podporovaných dětí. Tuto možnost škola využila pro úhradu stravy dětem z Ukrajiny.

9.2 Akce školy

| TYP AKCE | NÁPLŇ AKCE | POZNÁMKA |
|-----------------|---------------------------|------------------|
| Plavání | Plavecký výcvik | 1. – 4. roč. |
| Lyžařský výcvik | Deštné v Orlických horách | 7. roč., 8. roč. |
| Exkurze | Pražský hrad | 4. roč. |
| | Kuks, Josefov | 8. roč. |



| TYP AKCE | NÁPLŇ AKCE | POZNÁMKA |
|--|---|-----------------------|
| Exkurze | Terezín - ghetto | 9. roč. |
| | Hvězdárna – Země a její sousedé | 7. roč. |
| | Hvězdárna – Sluneční soustava | 6. roč. |
| | Kutná Hora | 8. roč. |
| | Zlatá včela v Dubenci | včelařský kroužek |
| Žákovská vystoupení | Jak víla Tonička chtěla zachránit svět | 3. B, KSD |
| Pro prvňáčky | Pasování na čtenáře | 1. roč. |
| Soutěže | Logická olympiáda v matematice | 2. st. |
| | Pythagoriáda | 5. – 9. roč. |
| | Matematická olympiáda | 6. – 9. ročník |
| | Okresní kolo matematické olympiády | 5. – 9. roč. |
| | Okresní kolo olympiády v anglickém jazyce | 7. – 9. roč. |
| | Robotiáda | 6. – 9. roč. |
| | Dopravní soutěž | 8. roč. |
| Prevence soc. patologických jevů a volba povolání | Dopravní hřiště v Hradci Králové | 4. – 6. ročník |
| | Dopravní hřiště v Černilově | 1. – 9. roč. |
| | Téma dospívání | 7. – 9. roč. |
| | Dospívám aneb život plný změn | 5. roč. |
| | Adam a Eva aneb Nejsme stejní | 6. roč. |
| | Vymyšlená krása | 4. roč. |
| | Tvoje cesta online | 5. – 6. roč. |
| | Bezpečně v kyberprostoru | 3. – 4. roč., 7. roč. |
| | Základy dopravní výchovy – přednášky Policie ČR | 1. – 3. roč. |
| | Kam po základce | 8. roč. |
| Beseda s pracovníky úřadu práce | 9. roč. | |



| TYP AKCE | NÁPLŇ AKCE | POZNÁMKA |
|------------------------|---|-----------------------|
| | Finanční gramotnost | 8. a 9. roč. |
| Sportovní akce | Turistický kurz | 8. a 9. roč. |
| | Lyžování v Alpách | 7. a 8. roč. |
| Výlety | Pěší výlet po Černilově se soutěžemi | 1. – 3. roč. |
| | Škola v přírodě – Louňovice pod Blaníkem | 1. – 4. roč. |
| | Tongo v Hradci Králové | 5. roč. |
| | Hvězdárna Úpice | 5. A a 7. B |
| | Gladiátor race aréna Stříbrný rybník | 7. roč. |
| | Koloběžkou lesem v Hradci Králové | 6. roč. |
| | Krkonoše - Sněžka | 5. roč., 7. roč, 6. A |
| | Laser Game a ZOO Stěžery | 6. B |
| | Prachovské skály – výlet ŠD | |
| Ostatní | Tajemství staré bambitky 2 - kino | 1. – 4. roč. |
| | Madagaskar – výukový pořad | 8. roč. |
| | Noc s Andersenem – společné čtení žáků | 4. roč. |
| | Kytice – divadelní představení | 7. roč. |
| | Čtyřlístek – divadelní představení | 5. A |
| | Pernštejní – přestavení Jak válčili husité | 1. – 8. roč. |
| | Beseda se spisovatelkou J. Mojžíšovou Vítovou | 1. – 4. roč. |
| | Beseda se spisovatelkou M. Fišarovou | 5. roč. |
| | Den otevřených dveří | celá škola |
| | Dětský den | pro žáky a veřejnost |
| Vybrané akce ŠD | Mikulášská nadílka | 1. – 3. ročník |
| | Nejlepší skokan | 1. – 3. ročník |
| | Soutěž v pexesu | 1. – 3. ročník |



| TYP AKCE | NÁPLŇ AKCE | POZNÁMKA |
|-----------------------------------|--|----------------|
| Vybrané akce ŠD | Čertovská diskotéka | 1. – 3. ročník |
| | Vánoční Betlém Třebechovice pod Orebem | 1. – 3. ročník |
| | ŠD má talent | 1. – 3. ročník |
| Vybrané akce MŠ | Vánoční nadílka | |
| | Loutkové divadelní představení v MŠ | |
| | Návštěva solné jeskyně | |
| | Den otevřených dveří v MŠ | |
| | Jak se plete pomlázka – ukázka – pan Šolc | |
| | Projektový den - čarodějnice | |
| | Ahoj školko | |
| | Hudební představení – Muzikantský rok | |
| | Zpívání koled u Obecního úřadu | |
| | Skupina dětí ze třídy – Soptíkovo lyžování | |
| | Divadlo Drak – Kašparův rok | |
| | Čerodějnický den v MŠ | |
| | Taneční představení v HK – Divadlo Drak | |
| | Den dětí – hry a soutěže | |
| Výlet – zámek a obora Častolovice | | |
| Plavecký výcvik | | |

9.3 Mimořádné výsledky a úspěchy žáků

| NÁZEV AKCE | VÝSLEDEK, UMÍSTĚNÍ |
|--|------------------------------------|
| Okresní kolo matematické olympiády 5. ročník | 8. – 9. místo Václav Nezbeda, 5. A |
| Okresní kolo matematické olympiády 6. ročník | 1. místo Tomáš Táborský, 6. A |
| Okresní kolo Matematický klokan | 1. – 2. místo Václav Nezbeda, 5. A |



| NÁZEV AKCE | VÝSLEDEK, UMÍSTĚNÍ |
|--|---|
| Okresní kolo olympiády v anglickém jazyce | 3. místo Žofie Horáková, 7. B |
| Krajské kolo logické olympiády kategorie A1 | 5. – 11. místo Anna Pikolová, 1. B |
| Výtvarná soutěž Charity Hradec Králové | 1. místo Michal Gucký, 4. B; Jaroslav Hanslík, 4. A 2. místo Lucie Horáčková, 4. B; Josef Hůlka, 3. B; Nela Součková, 2. B 3. místo Vendula Vachová, 4. B; František Hyka, 3. B; Sára Beková, 3. B; Štěpánka Vránová, 3. B |
| Robotiáda v Dobrušce – kategorie Sumo | 2. místo Alfréd Černý, 8. tř.; Václav Hudec, 7. A; Prokop Pešek, 8. tř.; Lukáš Louda, 7. B |
| Robotiáda v Dobrušce – kategorie Čára a Sprint | 3. místo Alfréd Černý, 8. tř.; Václav Hudec, 7. A; Prokop Pešek, 8. tř.; Lukáš Louda, 7. B |

10. Údaje o výsledcích kontrol a o inspekční činnosti ČŠI

V únoru roku 2019 proběhlo periodické šetření České školní inspekce. Inspekční zpráva je ke stažení ze stránek www.csicr.cz a z www.zscernilov.cz. Pravidelnou veřejnosprávní kontrolní činnost provádí Obec Černilov.

11. Spolupráce s odborovou organizací a s dalšími partnery

11.1 Spolupráce s odborovou organizací

Předsedkyní základní organizace odborového svazu pracovníků školství na škole je Mgr. Nad'a Suntychová.

| FORMY SPOLUPRÁCE | KOMENTÁŘ |
|------------------|---|
| Spolurozhodování | Sestavování rozpočtu FKSP |
| Informování | Informace o personálních změnách, kritéria odměňování |



| | |
|--------------|---|
| | zaměstnanců, stanovení pracovní doby a plánu dovolených |
| Projednávání | Uzavření kolektivní smlouvy, vnitřního platového předpisu |
| Kontrola | Společná kontrola BOZP |

11.2 Spolupráce školy s dalšími subjekty

- Univerzita Hradec Králové
- Regionální tisk – Zpravodaj Mikroregionu Černilovsko
- Místní knihovna Černilov
- Domino, Kruh bezpečí, Speciálně pedagogické centrum, Centrum volného času, Pedagogicko-psychologická poradna HK
- Městská policie, Policie ČR, Úřad práce – krajská pobočka v Hradci Králové
- Ekologické středisko Sever
- Školské poradenské pracoviště Mozaika
- Dětský diagnostický ústav Návrat
- Asociace školních sportovních klubů
- SPŠ, SOŠ a SOU, Hradec Králové
- ZUŠ Habrmanova
- Plavecká škola ZEVA
- NIDV, CVKHK
- O. s. Prostor Kolín

12. Prevence rizik a školní úrazy

12.1 Počet úrazů

| | |
|-----------------------------|----|
| POČET ZÁZNAMŮ V KNIZE ÚRAZŮ | 39 |
| POČET ODŠKODNĚNÝCH ÚRAZŮ | 9 |

12.2 Vyhodnocení úrazů

| MÍSTO ÚRAZU | POČET ÚRAZŮ |
|------------------------------------|-------------|
| V hodinách tělesné výchovy | 27 |
| V ostatních vyučovacích předmětech | 1 |



| | |
|----------------------------------|---|
| Výlety, exkurze, akce mimo školu | 3 |
| Přestávky ve škole | 4 |
| V době školní družiny | 4 |

12.3 Prevence rizik

Školní úrazy jsou zpravidla způsobeny souhrou mnoha okolností. Společně s bezpečnostním technikem jsou pravidelně revidována nastavená bezpečnostní pravidla. Poučení žáků o bezpečnosti se projednává na začátku školního roku a operativně i v jeho průběhu. Problematika bezpečnosti a první pomoci je zařazena v učebním plánu všech ročníků.

13. Základní údaje o hospodaření školy

Údaje jsou uvedeny za kalendářní rok 2021.

13.1 Inventarizovaný majetek

Stavu majetku zjištěného inventurou k 31. 12. 2021 (údaje v Kč).

| | ZŠ | MŠ | ŠJ |
|-------------------------------------|-----------|-----------|-----------|
| Inventární skupiny | Hodnota | Hodnota | Hodnota |
| DDMnH SU 018 | 337 958 | 0 | 14 875 |
| Majetek nad 40 000,- Kč SU 022 | 1 868 775 | 269 875 | 1 156 464 |
| DDMH 3 000 – 40 000 Kč SU 028 | 9 105 963 | 1 771 398 | 966 335 |
| Majetek do 500 Kč | 642 139 | 418 731 | 129 095 |
| Ostatní majetek 500 – 3 000 Kč | 2 151 752 | 890 450 | 39 992 |



13.2. Vyúčtování finančních prostředků celkem za organizaci

| | HLAVNÍ ČINNOST (v Kč) | HOSPODÁŘSKÁ ČINNOST (v Kč) |
|--|--------------------------|-------------------------------|
| a) náklady z činnosti | | |
| spotřeba materiálu | 2 713 875 | 379 649 |
| spotřeba energie | 1 036 415 | |
| opravy a udržování | 341 334 | |
| služby | 909 258 | 78 314 |
| cestovné | 8 177 | |
| mzdové náklady | 26 626 660 | 194 670 |
| zákonné pojištění | 8 761 559 | 65 804 |
| jiné sociální pojištění | 106 728 | |
| FKSP | 678 275 | 3 893 |
| náklady z DDM | 1 100 251 | |
| odpisy | 268 435 | |
| ostatní náklady z činnosti | 5 327 | |
| daň z příjmů | 55 | |
| Náklady celkem | 42 556 349 | 722 330 |
| b) výnosy: tržby za vlastní výrobky | 1 921 715 | 756 912 |
| tržby z prodeje služeb | 285 493 | |
| pronájmy | 0 | 21 719 |
| ostatní výnosy | 444 065 | |
| úroky | 291 | |
| příspěvky a dotace na provoz | 39 704 041 | |
| Výnosy celkem | 42 355 605 | 778 631 |
| Výsledek hospodaření | -200 744 | 56 301 |



13.3 Ukazatele stanovené KÚ

Poskytnuté dotace KÚ s účetním znakem 33353

| PŘÍMÉ NÁKLADY NA VZDĚLÁVÁNÍ | (v Kč) |
|------------------------------------|-------------------|
| platy pedagogických pracovníků | 18 643 896 |
| platy asistentů | 1 876 011 |
| platy nepedagogických pracovníků | 5 042 632 |
| OON pedagogických pracovníků | 155 732 |
| OON nepedagogických pracovníků | 70 000 |
| FKSP | 511 251 |
| pojistné | 8 700 978 |
| ONIV | 843 044 |
| CELKEM přímé náklady | 35 843 544 |

Finanční prostředky byly čerpány dle stanoveného rozpočtu, limity mezd a OON byly dodrženy.

UZ 33063

Projekt šablony 1 853 545 Kč

Přepočtené počty zaměstnanců za rok 2021

| | |
|----------------------------|--------------|
| Pedagogických pracovníků | 39,35 |
| Nepedagogických pracovníků | 14,59 |
| Celkem | 53,94 |

14. Plánované záměry

V uplynulém školním roce se podařilo bez omezení provozu školy realizovat potřebnou přístavbu učeben. Počet žáků i tříd ve škole se zvyšuje, což klade nároky na dělení do skupin i samotnou výuku. Před započítáním stavby i v jejím průběhu byla intenzivně řešena otázka podpory financování z dotačních programů. To ovlivnilo zejména přípravu a rozsah projektu



vybavení vnitřních prostor nábytkem a pomůckami. Z důvodu opakovaných posunů termínu vyhlášení další etapy Integrovaného operačního programu bylo s ohledem na nadcházející školní rok pořízeno pouze to nejnutnější. Plánovaným záměrem tak bezesporu je účelné a potřebné dovybavení nových prostor a pokračování v modernizaci původních s ohledem na možnosti financování z vnějších zdrojů.

Rozpočtovou prioritou je dokončení rekonstrukce sklepního prostoru. Ta byla již započata v souvislosti s přesunem serverů školy do suterénu. Zlepšily se tím zejména teplotní a hlukové podmínky v prostorách původního umístění. Dokončením rekonstrukce vzniknou plně využitelné skladovací prostory pro pedagogickou i provozní činnost.

Další oblast plánovaných pracovních cílů vychází z vize školy. Další vzdělávání pedagogických pracovníků bude v příštím školním roce zaměřeno na typologii MBTI, která je chápána jako nástroj pochopení osobnosti. Lidé různých typů temperamentu se od sebe liší tím, jaké potřeby jsou zdrojem jejich hodnot, vnitřní motivace a potenciálu pro rozvoj dovedností.

V Černilově dne 15. 10. 2022

Mgr. et Mgr. David Kubíček, ředitel školy